

**Демонстрационный вариант
диагностической работы № 1 по МХК для учащихся 7 классов
по разделу «Мир и человек в художественных образах»**

1. Назначение работы — проверить соответствие знаний, умений и основных видов учебной деятельности обучающихся требованиям к планируемым результатам обучения по темам занятий «Мировая художественная культура. Искусство» в 7 классах. Результаты диагностической работы могут быть использованы для организации занятий по коррекции видов деятельности обучающихся с целью формирования предметных и метапредметных компетенций.

2. Характеристика структуры и содержания работы

В качестве КИМ диагностической работы предлагается набор комплексных заданий. В работе представлены задания базового и повышенного уровня сложности.

Задания базового уровня с выбором ответа № 1- 10. К заданиям приводится четыре варианта ответа, из которых один является верным.

Задания повышенного уровня № 11- на установление соответствия. Краткий ответ должен быть представлен в виде набора цифр.

Задания повышенного уровня № 12 - с кратким ответом и пояснением к нему.

Задание высокого уровня № 13 - с развернутым ответом, является прототипом практической работы.

3. Распределение заданий диагностической работы по содержанию, проверяемым умениям и видам деятельности.

Работа составлена исходя из необходимости проверки достижения планируемых предметных результатов обучения по теме «Мир и человек в художественных образах» курса МХК основной школы:

Иметь представление о месте и роли искусства в жизни человека и общества.

Иметь представление об отличительных признаках видов и жанров изобразительного искусства, знать главные темы мирового искусства, особенности их отражения в произведениях искусства.

Проводить анализ содержания художественных произведений разных видов и жанров, отмечать выразительные средства изображения, их воздействие на чувства зрителя.

Знать отдельные произведения выдающихся российских и зарубежных мастеров искусства прошлого и настоящего времени.

Проявлять эмоциональную отзывчивость к художественным произведениям при их восприятии.

Видеть разницу в изображении человека, природы и исторических событий в искусстве разных эпох.

Владеть отдельными специальными терминами из области различных видов искусства в рамках изучаемого курса.

Уметь использовать полученные знания, умения и навыки в реализации собственного творческого потенциала.

4. Распределение заданий по уровню сложности

В работе представлены задания разного уровня сложности: базового, повышенного и высокого.

Задания базового уровня (№ 1-10) – это простые задания, проверяющие способность учащихся применять наиболее важные понятия для объяснения особенностей искусства, а также умение работать с информацией культурологического содержания, заданной в различной форме.

Задания повышенного уровня сложности (№11-13) направлено на проверку умения различать тему, сюжет и содержание произведения искусства, объяснять их смысл, проявлять эмоциональную отзывчивость.

5. Время выполнения работы

Примерное время выполнения заданий составляет:

1) для заданий базового уровня сложности – 2,5 минуты

2) для заданий повышенной сложности – от 3 до 7 минут

На выполнение всей диагностической работы отводится 30-40 минут.

6. Система оценивания

Задание с выбором ответа считается выполненным, если выбранный учащимся номер ответа совпадает с верным ответом, при наличии только одного верного элемента ответа задание оценивается в 1 балл. Задание с выбором ответа и пояснением – в 3 балла. В задании на установление соответствия каждая верно установленная позиция соответствия оценивается в 1 балл (всего 4 балла). Задание с представлением полного развернутого ответа оценивается в 6 баллов.

Максимальный балл за выполнение работы – 23. На основе баллов, выставленных за выполнение всех заданий работы, подсчитывается первичный балл, который переводится в отметку по пятибалльной шкале, и определяется уровень достижения планируемых результатов:

Первичный балл	23-21	20-16	15-11	10-7	Ниже 7
Уровень	высокий	повышенный	базовый	пониженный	низкий
Отметка	5	4	3	2	1

7. Проверяемые результаты обучения

№ задания	Проверяемые результаты обучения	
	Предметные	Метапредметные
1	Представление места и роли искусства в жизни человека и общества	Анализировать, оценивать информацию.
2	Усвоение системы общечеловеческих ценностей.	Формировать ключевые компетенции в процессе диалога с искусством
3	Усвоение системы общечеловеческих ценностей.	Формировать ключевые компетенции в процессе диалога с искусством.
4	Умение видеть ассоциативные связи и осознавать их роль в творческой деятельности; освоение диалоговых форм общения с произведением искусства.	Применять полученные знания на практике
5	Расширение эстетического кругозора; представление места и роли искусства в жизни человека и общества.	Анализировать, применять полученные знания на практике
6	Усвоение особенностей языка разных видов искусства и художественных средств выразительности; понимание условности языка искусства.	Применять полученные знания на практике
7	Усвоение особенностей языка разных видов искусства и художественных средств выразительности; расширение эстетического кругозора.	Анализировать, применять знания на практике. Искать аналогии в бытии и динамике развития искусства.
8	Развитие индивидуального художественного вкуса; расширение эстетического кругозора.	Анализировать, применять полученные знания на практике.
9	Представление места и роли искусства в жизни человека и общества; расширение эстетического	Формировать ключевые компетенции в процессе диалога с искусством. Применять на практике полученные знания.

	кругозора.	
10	Усвоение особенностей языка разных видов искусства и художественных средств выразительности; понимание условности языка искусства.	Определять понятия, создавать обобщения. Устанавливать причинно-следственные связи.
11	Наблюдение (восприятие) объектов искусства.	Анализировать, применять полученные знания на практике. Устанавливать причинно-следственные связи.
12	Наблюдение (восприятие) объектов искусства; умение видеть ассоциативные связи и осознавать их роль в творческой деятельности; освоение диалоговых форм общения с произведением искусства.	Анализировать, применять полученные знания на практике, создавать обобщения. Устанавливать причинно-следственные связи.
13	Наблюдение (восприятие) объектов искусства; усвоение особенностей языка разных видов искусства и художественных средств выразительности; понимание условности языка искусства; восприятие смысла художественного образа произведения искусства. Проводить анализ содержания художественных произведений разных видов и жанров, отмечать выразительные средства изображения, их воздействие на чувства зрителя.	Анализировать, применять полученные знания на практике. Устанавливать причинно-следственные связи. Давать определение понятий, делать обобщения. Формировать ключевые компетенции в процессе диалога с искусством.

Диагностическая работа №1

При выполнении заданий № 1-10 с выбором ответа из предложенных вариантов выберите верные и отметьте их

1. Воспроизведение действительности в художественных образах - это:
А-культура. Б - искусство. В - наука. Г- религия.
2. К «вечным образам» искусства не относится:
А-Милосердие. Б-Защита отечества. В-Любовь и верность. Г-Секреты природы.
3. Совершенное воплощение, лучший образец чего-то:
А- идеал. Б - копия. В - абсолют. Г - красота.
4. аллегорическое изображение Доброго Пастыря - символ:
А- Будды. Б – Иисуса Христа. В- Лао Цзы. Г- Аллаха.
5. Фильм С.М.Эйзенштейна и музыку С.С.Прокофьева объединил образ:
А-Георгия Победоносца. Б – Святого Себастьяна. В-Александра Невского. Г – рыцаря Роланда.
6. вид изобразительного искусства, произведения которого выполняются из твёрдых материалов и имеют объёмную форму - это:
А - живопись. Б - графика. В- фотоискусство. Г-скульптура.
7. Отличие древнерусской иконы от картины:
А – изображение выполняется на доске, а не на холсте. Б – изображение выполняется темперой, а не маслом. В – в содержании образы святых и сюжеты Священного писания. Г – плоскостное изображение и наличие обратной перспективы.
8. Все в списке, кроме него, - мастера Высокого Возрождения:
А – Микеланджело. Б – Джотто. В – Рафаэль. Г – Леонардо да Винчи.
9. Мадонна Литта – жемчужина коллекции
А – Эрмитажа, Б – Дрезденской Картинной галереи, В – Лувра, Г – Музея им.А.С.Пушкина

10. На французском «воспроизводить черта в черту» буквально означает
А – натюрморт. Б – пейзаж. В – портрет. Г – эскиз.

**При выполнении задания №11 на установление соответствия позиций,
представленных в тексте, ответ запишите в таблицу**

11. Установите соответствие между произведением искусства и автором



1.



2.



3.



4.

- А. Васнецов
- Б. Рафаэль
- В. Корин
- Г. Донателло

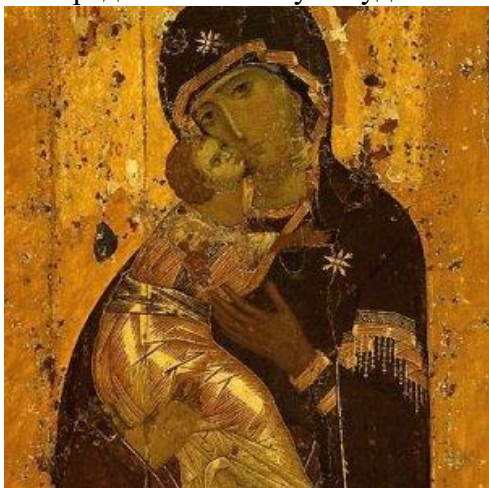
Ответ

А	Б	В	Г

При выполнении заданий №12-13 запишите краткий ответ и дайте к нему пояснение

12. Ещё раз внимательно рассмотрите изображения задания №11. Назовите произведения. Определите их общую тему и объясните свой выбор темы, опираясь на представленные образы.

13. Выберите одно из ниже представленных произведений искусства и ответьте на вопросы: какова его главная идея? Какому виду искусства оно принадлежит? Жанру? Какие средства использует художник? Какие чувства вызывает в вас это произведение?



1.



2.



3.



4.



5.



6.

**Демонстрационный вариант
диагностической работы № 2 по МХК для учащихся 7 классов
по разделу «Художественная культура народов мира»**

1. Назначение работы — проверить соответствие знаний, умений и основных видов учебной деятельности обучающихся требованиям к планируемым результатам обучения по темам занятий «Мировая художественная культура. Искусство» в 7 классах. Результаты диагностической работы могут быть использованы для организации занятий по коррекции видов деятельности обучающихся с целью формирования предметных и метапредметных компетенций.

2. Характеристика структуры и содержания работы

В качестве КИМ диагностической работы предлагается набор комплексных заданий. В работе представлены задания базового и повышенного уровня сложности

Задания базового уровня № 1- 10 - с выбором ответа. к заданиям приводится четыре варианта ответа, из которых один является верным.

Задания повышенного уровня № 11- на установление соответствия. Краткий ответ должен быть представлен в виде набора цифр.

Задания повышенного уровня № 12 - с кратким ответом и пояснением к нему.

Задание высокого уровня № 13 - с развернутым ответом, является прототипом практической работы

3. Распределение заданий диагностической работы по содержанию, проверяемым умениям и видам деятельности.

Работа составлена исходя из необходимости проверки достижения планируемых предметных результатов обучения по темам раздела «Художественная культура народов мира» курса МХК основной школы:

Иметь представление о месте и роли искусства в жизни человека и общества.

Иметь представление об отличительных признаках видов и жанров изобразительного искусства разных народов, знать главные темы мирового искусства, особенности их отражения в произведениях искусства.

Проводить анализ содержания художественных произведений разных видов и жанров, отмечать выразительные средства изображения, их воздействие на чувства зрителя.

Знать отдельные произведения выдающихся мастеров искусства разных культур прошлого и настоящего времени.

Проявлять эмоциональную отзывчивость к художественным произведениям при их восприятии.

Видеть разницу в изображении человека, природы и исторических событий в искусстве разных эпох.

Владеть отдельными специальными терминами из области различных видов искусства в рамках изучаемого курса.

Умение использовать полученные знания, умения и навыки в реализации собственного творческого потенциала.

4. Распределение заданий по уровню сложности

В работе представлены задания разного уровня сложности: базового, повышенного и высокого.

Задания базового уровня (№ 1-10) – это простые задания, проверяющие способность учащихся применять наиболее важные понятия для объяснения особенностей искусства, а также умение работать с информацией культурологического содержания, заданной в различной форме (текст, рисунок)

Задания повышенного уровня сложности (№11-13) направлено на проверку умения различать тему, сюжет и содержание произведения искусства, объяснять их смысл, проявлять эмоциональную отзывчивость.

5. Время выполнения работы

Примерное время выполнения заданий составляет:

1) для заданий базового уровня сложности – 2,5 минуты

2) для заданий повышенной сложности – от 3 до 7 минут

На выполнение всей диагностической работы отводится 30-40 минут.

6. Система оценивания

Задание с выбором ответа считается выполненным, если выбранный учащимся номер ответа совпадает с верным ответом, при наличии только одного верного элемента ответа задание оценивается в 1 балл. Задание с выбором ответа и пояснением – в 3 балла. В задании на установление соответствия каждая верно установленная позиция соответствия оценивается в 1 балл (всего 4 балла). Задание с представлением полного развернутого ответа оценивается в 6 баллов.

Максимальный балл за выполнение работы – 23. На основе баллов, выставленных за выполнение всех заданий работы, подсчитывается первичный балл, который переводится в отметку по пятибалльной шкале, и определяется уровень достижения планируемых результатов:

Первичный балл	23-21	20-16	15-11	10-7	Ниже 7
Уровень	высокий	повышенный	базовый	пониженный	низкий
Отметка	5	4	3	2	1

7. Проверяемые результаты обучения

№ задания	Проверяемые результаты обучения	
	Предметные	Метапредметные
1	Развитие индивидуального художественного вкуса; расширение эстетического кругозора. Представление места и роли искусства в жизни человека и общества	Анализировать информацию. Применять полученные знания на практике.
2	Расширение эстетического кругозора. Представление места и роли искусства в жизни человека и общества. Усвоение системы общечеловеческих ценностей.	Формировать ключевые компетенции в процессе диалога с искусством. Применять полученные знания на практике.
3	Знание отдельных произведений выдающихся мастеров искусства разных культур прошлого и настоящего времени.	Формировать ключевые компетенции в процессе диалога с искусством. Применять полученные знания на практике
4	Расширение эстетического кругозора; представление места и роли искусства в жизни человека и общества.	Применять полученные знания на практике
5	Усвоение особенностей языка разных видов искусства и художественных средств выразительности.	Определять понятия. Анализировать, применять полученные знания на практике
6	Расширение эстетического кругозора; представление места и роли искусства в жизни разных народов.	Применять полученные знания на практике. Устанавливать причинно-следственные связи.
7	Усвоение особенностей языка разных видов искусства и художественных средств выразительности; расширение эстетического кругозора.	Анализировать, применять знания на практике. Искать аналоги в бытии и динамике развития искусства.

8	Понимание условности языка искусства; расширение эстетического кругозора.	Анализировать, применять полученные знания на практике.
9	Знание отдельных произведений выдающихся мастеров искусства разных культур прошлого и настоящего времени.	Применять на практике полученные знания.
10	Усвоение особенностей языка разных видов искусства и художественных средств выразительности; понимание условности языка искусства.	Определять понятия, создавать обобщения. Устанавливать причинно-следственные связи.
11	Наблюдение (восприятие) объектов искусства.	Анализировать, применять полученные знания на практике. Устанавливать причинно-следственные связи.
12	Наблюдение (восприятие) объектов искусства других культур; умение видеть ассоциативные связи и осознавать их роль в творческой деятельности; усвоение диалоговых форм общения с произведением искусства.	Анализировать, применять полученные знания на практике, создавать обобщения. Уметь аргументировать и оценивать.
13	Наблюдение (восприятие) объектов искусства; усвоение особенностей языка архитектуры, её художественных средств выразительности; понимание условности языка искусства; восприятие смысла художественного образа произведения искусства. Проводить анализ содержания художественных произведений, отмечать выразительные средства, их воздействие на чувства зрителя. Освоение диалоговых форм общения с произведением искусства.	Анализировать, применять полученные знания на практике. Устанавливать причинно-следственные связи. Давать определение понятий, делать обобщения. Формировать ключевые компетенции в процессе диалога с искусством.

Диагностическая работа № 2

При выполнении заданий № 1-10 с выбором ответа из предложенных вариантов выберите верные и отметьте их

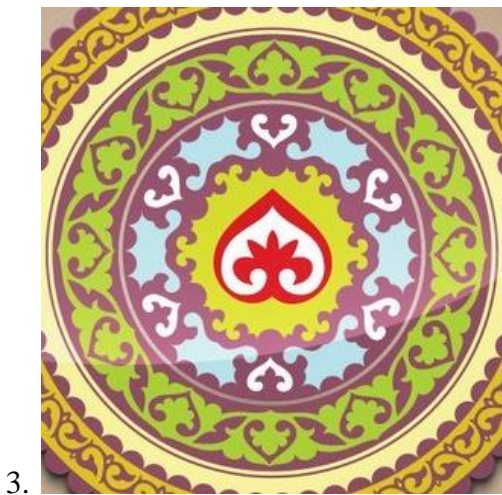
Работа с изображением (№ 1-5)



1. Данное изображение не является А-коллажом. Б-фотографией. В-мозаикой. Г-композицией.
 2. Данное изображение содержит архитектурно-художественные символы: А - России, Италии, Индии, Франции, Австралии. Б - Ирана, Франции, России, Италии, Австралии. В - Ирана, Франции, России, Италии, Австрии. Г - Франции, Италии, Греции, Бразилии, России.
 3. Данное изображение не содержит: А- Мечеть Кул-Шериф. Б – Ростральную колонну. В – Сиднейский оперный театр. Г – Пантеон.
 4. Количество сооружений, представляющих Россию: А- 4. Б - 5. В - 6. Г- 7
 5. Одним из трёх основных свойств произведения архитектуры должна являться: А - красочность. Б – декоративность. В – прочность. Г – оригинальность.
- ***
6. В архитектурных традициях могут ярко проявляться особенности национального искусства. Так, пагоды, изящные постройки с множеством ярусов «летающих», словно птицы, крыш, принадлежат: А – африканской культуре. Б – славянской культуре. В - скандинавской культуре. Г- восточной культуре.
 7. Что обозначает слово «базилика»? А – высокий дом, Б – царский дом, В – священный дом Г – общественный дом.
 8. Какое количество куполов на православном храме символизируют Иисуса Христа и Евангелистов? А – 3, Б – 5, В – 9, Г – 13.
 9. Что не является жилищем? А – изба, Б – яранга, В – минарет, Г – инсула.
 10. «Цка», «ковчег», «паволока», «левкас», «оклад» - понятия, связанные с А – архитектурой японского дома. Б – иконописью. В – работой скульптора. Г – храмом Царя Соломона.

При выполнении задания № 11 на установление соответствия позиций, представленных в тексте, ответ запишите в таблицу

11. Установите соответствие между орнаментом и нац. культурой



- А. арабский
- Б. русский
- В. древнегреческий
- Г. татарский

Ответ

А	Б	В	Г

Рассмотрите изображения. При выполнении заданий №12-13 запишите краткий ответ и дайте к нему пояснение



12. Какой культуре принадлежат произведения? Выберите одно и опишите его художественные достоинства.

13. Автор этого сооружения в центре Челябинска – архитектор А.Н.Померанцев.



Какова функция этого сооружения? Изменялась ли она за последнее время? В каком веке было построено здание и кому оно посвящено? Составьте три логических ряда с участием данного сооружения.

**Демонстрационный вариант
диагностической работы № 3 по МХК для учащихся 7 классов
по разделу «Художественная культура народов мира»**

1. Назначение работы — проверить соответствие знаний, умений и основных видов учебной деятельности обучающихся требованиям к планируемым результатам обучения по темам занятий «Мировая художественная культура. Искусство» в 7 классах. Результаты диагностической работы могут быть использованы для организации занятий по коррекции видов деятельности обучающихся с целью формирования предметных и метапредметных компетенций.

2. Характеристика структуры и содержания работы

В качестве КИМ диагностической работы предлагается набор комплексных заданий. В работе представлены задания базового и повышенного уровня сложности.

Задания базового уровня № 1- 10 - с выбором ответа. к заданиям приводится четыре варианта ответа, из которых один является верным.

Задания повышенного уровня № 11- на установление соответствия. Краткий ответ должен быть представлен в виде набора цифр.

Задания повышенного уровня № 12 - с кратким ответом и пояснением к нему.

Задание высокого уровня № 13 - с развернутым ответом, является прототипом практической работы.

3. Распределение заданий диагностической работы по содержанию, проверяемым умениям и видам деятельности

Работа составлена исходя из необходимости проверки достижения планируемых предметных результатов обучения по теме «Художественная культура народов мира» курса МХК основной школы:

Иметь представление об отличительных признаках видов и жанров изобразительного искусства, знать особенности ее отражения в произведении искусства.

Проводить простейший анализ содержания художественных произведений разных видов и жанров, связанных с культурой народов мира, отмечать выразительные средства произведений, их воздействие на чувства зрителя.

Знать отдельные произведения выдающихся русских и зарубежных мастеров разных видов искусства прошлого и настоящего времени.

Проявлять эмоциональную отзывчивость к художественным произведениям при их восприятии.

Знать специфику и характер искусства, отражающего национальные традиции.

Видеть разницу в изображении человека, природы и исторических событий в искусстве разных эпох.

Владеть отдельными специальными терминами из области различных видов искусства в рамках изучаемого курса.

Умение использовать полученные знания, умения и навыки в реализации собственного творческого потенциала.

4. Распределение заданий по уровню сложности

В работе представлены задания разного уровня сложности: базового, повышенного и высокого.

Задания базового уровня (№ 1-10) – это простые задания, проверяющие способность учащихся применять наиболее важные понятия для объяснения особенностей искусства, а также умение работать с информацией культурологического содержания, заданной в различной форме (текст, рисунок)

Задания повышенного уровня сложности (№11-13) направлено на проверку умения различать тему, сюжет и содержание произведения искусства, объяснять их смысл, проявлять эмоциональную отзывчивость.

5. Время выполнения работы

Примерное время выполнения заданий составляет:

1) для заданий базового уровня сложности – 2,5 минуты

2) для заданий повышенной сложности – от 3 до 7 минут

На выполнение всей диагностической работы отводится 30-40 минут.

6. Система оценивания

Задание с выбором ответа считается выполненным, если выбранный учащимся номер ответа совпадает с верным ответом, при наличии только одного верного элемента ответа задание оценивается в 1 балл. Задание с выбором ответа и пояснением – в 3 балла. В задании на установление соответствия каждая верно установленная позиция соответствия оценивается в 1 балл (всего 4 балла). Задание с представлением полного развернутого ответа оценивается в 6 баллов.

Максимальный балл за выполнение работы – 23. На основе баллов, выставленных за выполнение всех заданий работы, подсчитывается первичный балл, который переводится в отметку по пятибалльной шкале, и определяется уровень достижения планируемых результатов:

Первичный балл	23-21	20-16	15-11	10-7	Ниже 7
Уровень	высокий	повышенный	базовый	пониженный	низкий

Отметка	5	4	3	2	1
---------	---	---	---	---	---

7. Проверяемые результаты обучения

№ задания	Проверяемые результаты обучения	
	Предметные	Метапредметные
1	Развитие индивидуального художественного вкуса; расширение эстетического кругозора.	Анализировать информацию. Применять полученные знания на практике.
2	Расширение эстетического кругозора. Представление места и роли искусства в жизни человека и общества.	Формировать ключевые компетенции в процессе диалога с искусством. Применение полученных знаний на практике.
3	Знание отдельных традиций искусства разных культур прошлого и настоящего времени.	Формировать ключевые компетенции в процессе диалога с искусством. Применение полученных знаний на практике.
4	Расширение эстетического кругозора; представление места и роли искусства в жизни человека и общества. Знание отдельных традиций искусства разных культур прошлого и настоящего времени.	Формировать ключевые компетенции в процессе диалога с искусством. Применение полученных знаний на практике.
5	Усвоение особенностей языка разных видов искусства и художественных средств выразительности.	Определять понятия. Анализировать, применять полученные знания на практике
6	Расширение эстетического кругозора; представление места и роли искусства в жизни разных народов. Знание отдельных традиций искусства разных культур прошлого и настоящего времени.	Применять полученные знания на практике. Устанавливать причинно-следственные связи.
7	Усвоение особенностей языка разных видов искусства и художественных средств выразительности; расширение эстетического кругозора.	Анализировать, применять знания на практике. Определять понятия.
8	Усвоение особенностей языка разных видов искусства и художественных средств выразительности; понимание условности языка искусства; расширение эстетического кругозора.	Анализировать, применять полученные знания на практике.
9	Усвоение отдельных традиций искусства разных культур прошлого и настоящего времени.	Применять на практике полученные знания.
10	Усвоение отдельных традиций искусства разных культур прошлого и настоящего времени. Усвоение особенностей языка разных видов искусства.	Устанавливать причинно-следственные связи. Применять на практике полученные знания.
11	Наблюдение (восприятие) объектов искусства.	Анализировать, применять полученные знания на практике. Устанавливать причинно-следственные связи.
12	Наблюдение (восприятие) объектов	Анализировать, применять полученные

	искусства других культур; умение видеть ассоциативные связи и осознавать их роль в творческой деятельности; освоение диалоговых форм общения с произведением искусства.	знания на практике, создавать обобщения. Уметь аргументировать и оценивать.
13	Наблюдение (восприятие) объектов искусства; усвоение особенностей языка архитектуры, её художественных средств выразительности; понимание условности языка искусства; восприятие смысла художественного образа произведения искусства. Проводить анализ содержания художественных произведений, отмечать выразительные средства, их воздействие на чувства зрителя. Освоение диалоговых форм общения с произведением искусства.	Анализировать, применять полученные знания на практике. Устанавливать причинно-следственные связи. Давать определение понятий, делать обобщения. Формировать ключевые компетенции в процессе диалога с искусством.

Диагностическая работа № 3

При выполнении заданий № 1-10 с выбором ответа из предложенных вариантов выберите верные и отметьте их.

1. Узор, построенный на регулярном ритмическом чередовании и расположении элементов рисунка, который бывает растительным, геометрическим, зооморфным:
А – окантовка, Б - оклад, В - обрамление, Г- орнамент.
2. Совокупность установленных обычаев действий, связанных с религиозными или бытовыми традициями жизни народа:
А- драма. Б – обряд. В – крестины. Г – гуляние на масленой.
3. Почётную приставку «хаджи» к своему имени получает:
А - совершивший паломничество в Мекку. Б – художник-каллиграф, переписавший Коран. В – поэт в мусульманской стране. Г- правитель в мусульманской стране.
4. Карнавал кукол можно увидеть:
А – в Брюгге. Б – в Валенсии. В – в Рио-де-Жанейро. Г – в Венеции.
5. Сохранилось самое древнее изображение скоморохов на Руси. Это
А – фреска Софийского собора в Киеве; Б – фреска Софийского собора в Новгороде; В – роспись в Дворце царя Алексея Михайловича в Коломенском; Г- народная картинка - лубок.
6. Для спектаклей пекинской оперы не характерны:
А – яркий грим, соответствующий амплу героя. Б – пышные сложные декорации. В – символичность костюмов и предметов реквизита. Г- символичность жестов.
7. Что в древнерусском певческом искусстве обозначает слово «знамя»?
А – знак, Б – нота, В – звук, Г – слог.
8. Главное средство выразительности русских колокольных звонов - это
А – мелодия, Б – регистр, В – лад, Г – ритм.
9. Звучание разнообразных ударных и духовых инструментов характерно для музыкальной традиции
А – христианства, Б – ислама, В – буддизма, Г – нет верного ответа.
10. К календарно-земледельческим обрядовым песням не относится
А – закличка. Б – колядка. В – колыбельная. Г – веснянка.

При выполнении задания № 11 ответ запишите в таблицу .

11. Рассмотрите изображения и определите народные промыслы



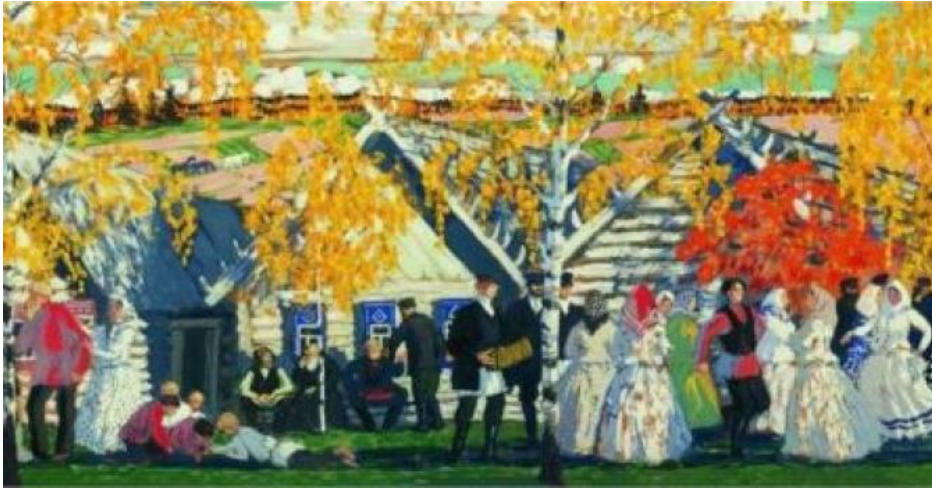
Ответ:

А	Б	В	Г

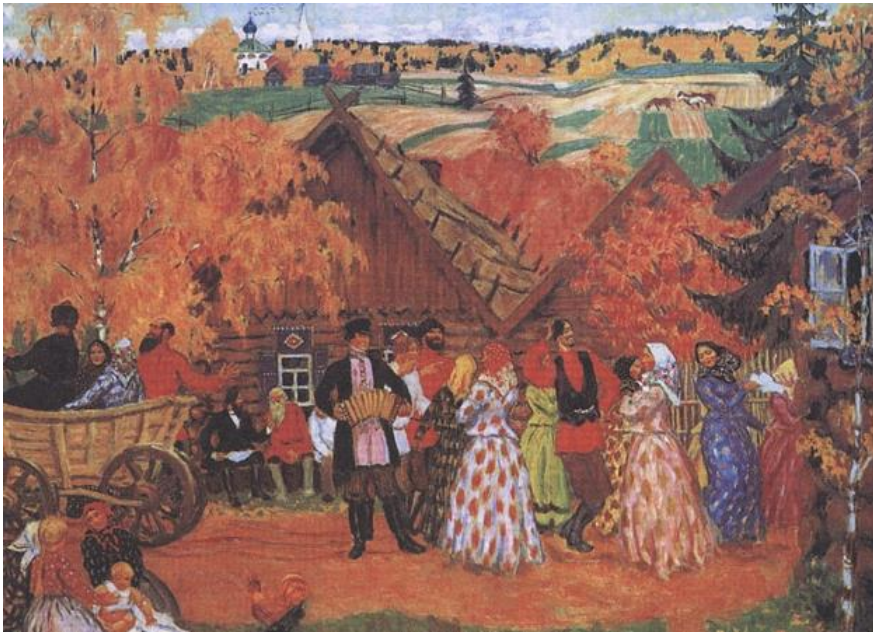
При выполнении задания №12 запишите краткий ответ и дайте к нему пояснение

12. Рассмотрите изображения. Назовите произведения и их авторов. Определите их общую тему и объясните свой выбор, опираясь на представленные образы.





2.



3.



4.

13. Из выше представленных произведений искусства внимательно рассмотрите первое изображение и ответьте на вопросы: какова его главная идея? Какому виду искусства оно

принадлежит? Жанру? Какие средства использует художник? Какие чувства вызывает в вас это произведение? Опишите «звучание» этого образа.